

TP2 – Rôle Active Directory

Sommaire :

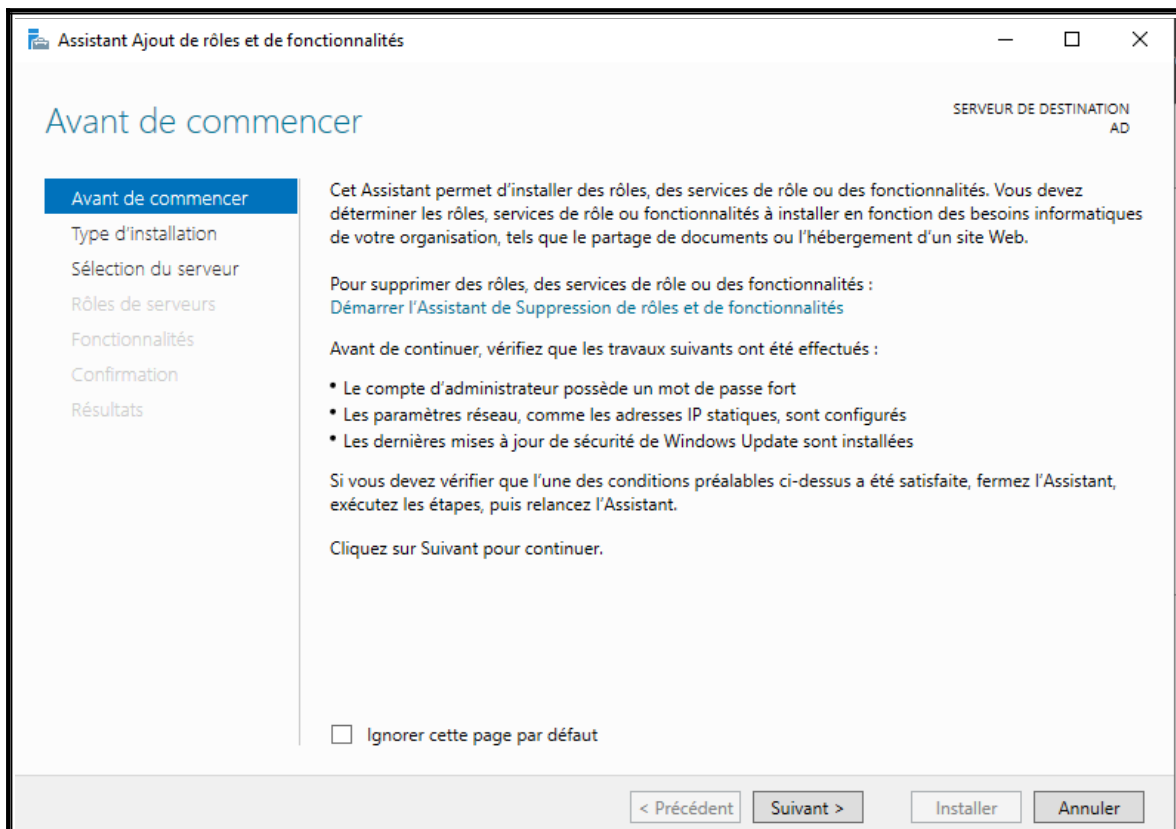
3. Installation d'Active Directory.

3.1. Ajout du rôle Services AD DS (Active Directory Domain services).

3.2. Création du domaine sio-exupery.local

3. Installation d'Active Directory.

3.1. Ajout du rôle Services AD DS (Active Directory Domain services).



Assistant Ajout de rôles et de fonctionnalités

Sélectionner le type d'installation

Avant de commencer

Type d'installation

Sélection du serveur

Rôles de serveurs

Fonctionnalités

Confirmation

Résultats

Sélectionnez le type d'installation. Vous pouvez installer des rôles et des fonctionnalités sur un ordinateur physique ou virtuel en fonctionnement, ou sur un disque dur virtuel hors connexion.

☒
Installation basée sur un rôle ou une fonctionnalité

Configurez un serveur unique en ajoutant des rôles, des services de rôle et des fonctionnalités.

☐
Installation des services Bureau à distance

Installez les services de rôle nécessaires à l'infrastructure VDI (Virtual Desktop Infrastructure) pour déployer des bureaux basés sur des ordinateurs virtuels ou sur des sessions.

< Précédent

Suivant >

Installer

Annuler

Assistant Ajout de rôles et de fonctionnalités

Sélectionner le serveur de destination

Avant de commencer

Type d'installation

Sélection du serveur

Rôles de serveurs

Fonctionnalités

Confirmation

Résultats

Sélectionnez le serveur ou le disque dur virtuel sur lequel installer des rôles et des fonctionnalités.

☒
 Sélectionner un serveur du pool de serveurs

☐
 Sélectionner un disque dur virtuel

Pool de serveurs

Filtre :

Nom	Adresse IP	Système d'exploitation
AD	192.168.3.1	Microsoft Windows Server 2019 Standard

1 ordinateur(s) trouvé(s)

Cette page présente les serveurs qui exécutent Windows Server 2012 ou une version ultérieure et qui ont été ajoutés à l'aide de la commande Ajouter des serveurs dans le Gestionnaire de serveur. Les serveurs hors connexion et les serveurs nouvellement ajoutés dont la collecte de données est toujours incomplète ne sont pas répertoriés.

< Précédent

Suivant >

Installer

Annuler

Assistant Ajout de rôles et de fonctionnalités

Sélectionner des rôles de serveurs
SERVEUR DE DESTINATION
AD

Avant de commencer
Type d'installation
Sélection du serveur
Rôles de serveurs
Fonctionnalités
AD DS
Confirmation
Résultats

Sélectionnez un ou plusieurs rôles à installer sur le serveur sélectionné.

Rôles

- ☐ Accès à distance
- ☐ Attestation d'intégrité de l'appareil
- ☐ Hyper-V
- ☐ Serveur de télécopie
- ☐ Serveur DHCP
- ☐ Serveur DNS
- ☐ Serveur Web (IIS)
- ☐ Service Guardian hôte
- ☒ **Services AD DS**
- ☐ Services AD LDS (Active Directory Lightweight Directory Services)
- ☐ Services AD RMS (Active Directory Rights Management Services)
- ☐ Services Bureau à distance
- ☐ Services d'activation en volume
- ☐ Services d'impression et de numérisation de documents
- ☐ Services de certificats Active Directory
- ☐ Services de déploiement Windows
- ☐ Services de fédération Active Directory (AD FS)
- ☒ Services de fichiers et de stockage (1 sur 12 installés)
- ☐ Services de stratégie et d'accès réseau

Description

Les services de domaine Active Directory (AD DS) stockent des informations à propos des objets sur le réseau et rendent ces informations disponibles pour les utilisateurs et les administrateurs du réseau. Les services AD DS utilisent les contrôleurs de domaine pour donner aux utilisateurs du réseau un accès aux ressources autorisées n'importe où sur le réseau via un processus d'ouverture de session unique.

< Précédent
Suivant >
Installer
Annuler

Assistant Ajout de rôles et de fonctionnalités

Sélectionner des fonctionnalités
SERVEUR DE DESTINATION
AD

Avant de commencer
Type d'installation
Sélection du serveur
Rôles de serveurs
Fonctionnalités
AD DS
Confirmation
Résultats

Sélectionnez une ou plusieurs fonctionnalités à installer sur le serveur sélectionné.

Fonctionnalités

- ☒ **Assistance à distance**
- ☐ Base de données interne Windows
- ☐ BranchCache
- ☐ Chiffrement de lecteur BitLocker
- ☐ Client d'impression Internet
- ☐ Client pour NFS
- ☐ Clustering de basculement
- ☐ Collection des événements de configuration et de surveillance
- ☐ Compression différentielle à distance
- ☐ Containers
- ☐ Data Center Bridging
- ☐ Déverrouillage réseau BitLocker
- ☐ Direct Play
- ☐ Équilibrage de la charge réseau
- ☐ Expérience audio-vidéo haute qualité Windows
- ☐ Extension ISS Management OData
- ☐ Extension WinRM IIS
- ☐ Fonctionnalités de .NET Framework 3.5
- ☒ Fonctionnalités de .NET Framework 4.7 (2 sur 7 installées)

Description

Grâce à l'assistance à distance, vous (ou une personne du support technique) pouvez aider les utilisateurs à résoudre leurs problèmes ou à répondre à leurs questions en rapport avec leur PC. Vous pouvez afficher et prendre le contrôle du Bureau des utilisateurs pour dépanner et résoudre les problèmes. Les utilisateurs ont également la possibilité de solliciter l'aide de leurs amis ou de leurs collègues de travail.

< Précédent
Suivant >
Installer
Annuler

Assistant Ajout de rôles et de fonctionnalités

Services de domaine Active Directory

SERVEUR DE DESTINATION
AD

Avant de commencer

Type d'installation

Sélection du serveur

Rôles de serveurs

Fonctionnalités

AD DS


Confirmation

Résultats

Les services de domaine Active Directory (AD DS) stockent des informations sur les utilisateurs, les ordinateurs et les périphériques sur le réseau. Les services AD DS permettent aux administrateurs de gérer ces informations de façon sécurisée et facilitent le partage des ressources et la collaboration entre les utilisateurs.

À noter :

- Pour veiller à ce que les utilisateurs puissent quand même se connecter au réseau en cas de panne de serveur, installez un minimum de deux contrôleurs de domaine par domaine.
- Les services AD DS nécessitent qu'un serveur DNS soit installé sur le réseau. Si aucun serveur DNS n'est installé, vous serez invité à installer le rôle de serveur DNS sur cet ordinateur.



Azure Active Directory, un service en ligne distinct, peut fournir une gestion simplifiée des identités et des accès, des rapports de sécurité et une authentification unique aux applications web dans le cloud et sur site.

[En savoir plus sur Azure Active Directory](#)

[Configurer Office 365 avec Azure Active Directory Connect](#)

< Précédent

Suivant >

Installer

Annuler

Assistant Ajout de rôles et de fonctionnalités

Confirmer les sélections d'installation

SERVEUR DE DESTINATION
AD

Avant de commencer

Type d'installation

Sélection du serveur

Rôles de serveurs

Fonctionnalités

AD DS

Confirmation

Résultats

Pour installer les rôles, services de rôle ou fonctionnalités suivants sur le serveur sélectionné, cliquez sur Installer.

☐ Redémarrer automatiquement le serveur de destination, si nécessaire

Il se peut que des fonctionnalités facultatives (comme des outils d'administration) soient affichées sur cette page, car elles ont été sélectionnées automatiquement. Si vous ne voulez pas installer ces fonctionnalités facultatives, cliquez sur Précédent pour désactiver leurs cases à cocher.

Gestion de stratégie de groupe

Outils d'administration de serveur distant

Outils d'administration de rôles

Outils AD DS et AD LDS

Module Active Directory pour Windows PowerShell

Outils AD DS

Centre d'administration Active Directory

Composants logiciels enfichables et outils en ligne de commande AD DS

Services AD DS

[Exporter les paramètres de configuration](#)

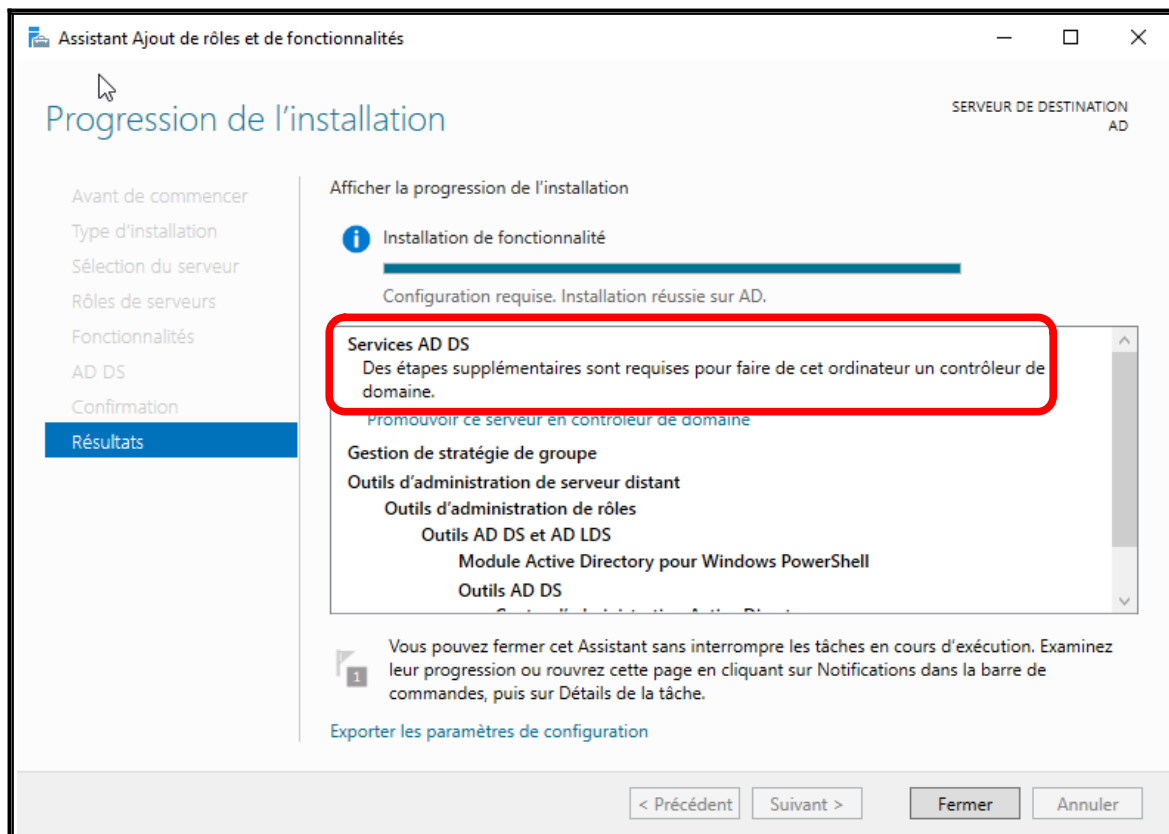
[Spécifier un autre chemin d'accès source](#)

< Précédent

Suivant >

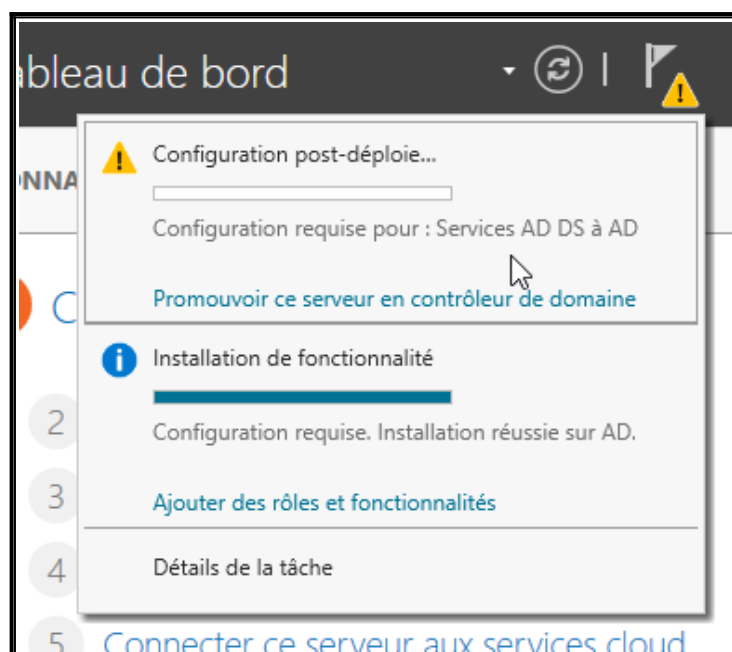
Installer

Annuler

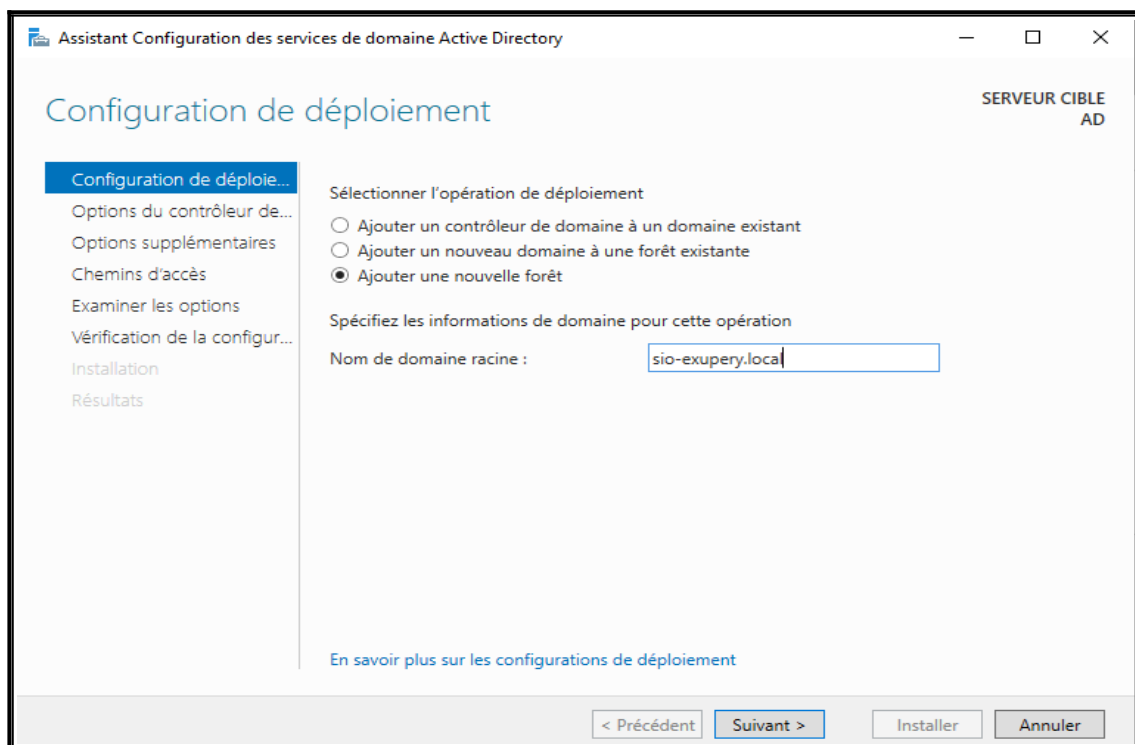


1ère étape : Nous ajoutons le rôle **Services AD DS**, en configurant et en installant le service.

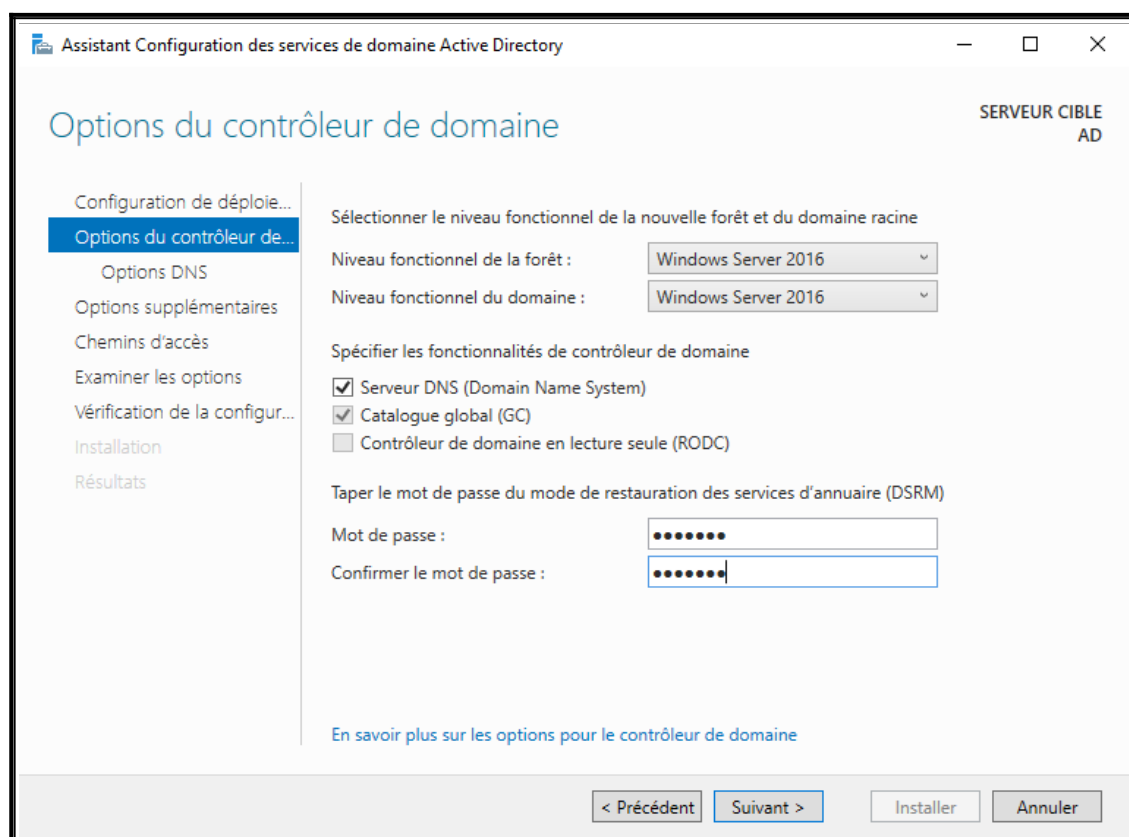
3.2. Création du domaine *sio-exupery.local*



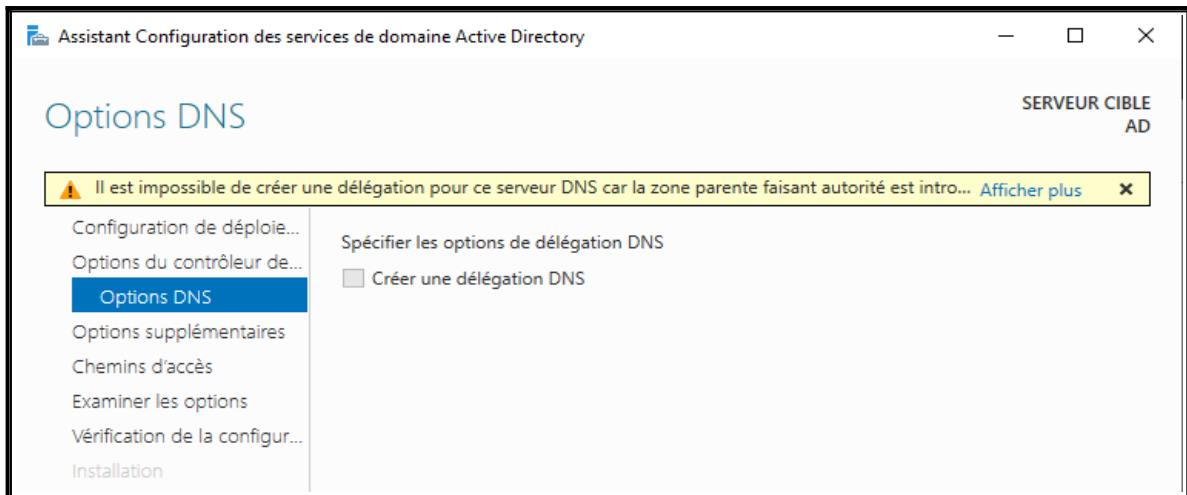
1ère étape : Nous devons **promouvoir le serveur en contrôleur de domaine** afin de terminer la configuration.



2ème étape : Nous ajoutons une **nouvelle forêt** en précisant le **nom de domaine racine**.



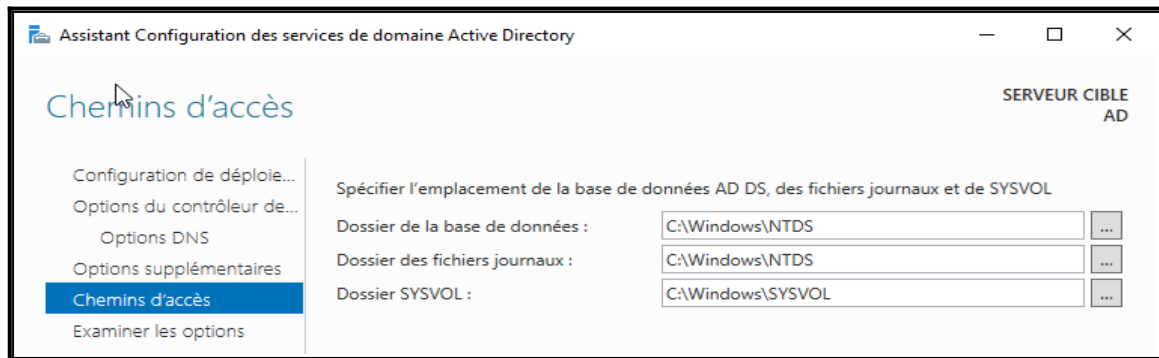
3ème étape : Nous laissons le niveau fonctionnel en **Windows Server 2016**, en laissant la fonctionnalités **Serveur DNS** cochée. Par la suite nous configurons le **mot de passe de restauration**.



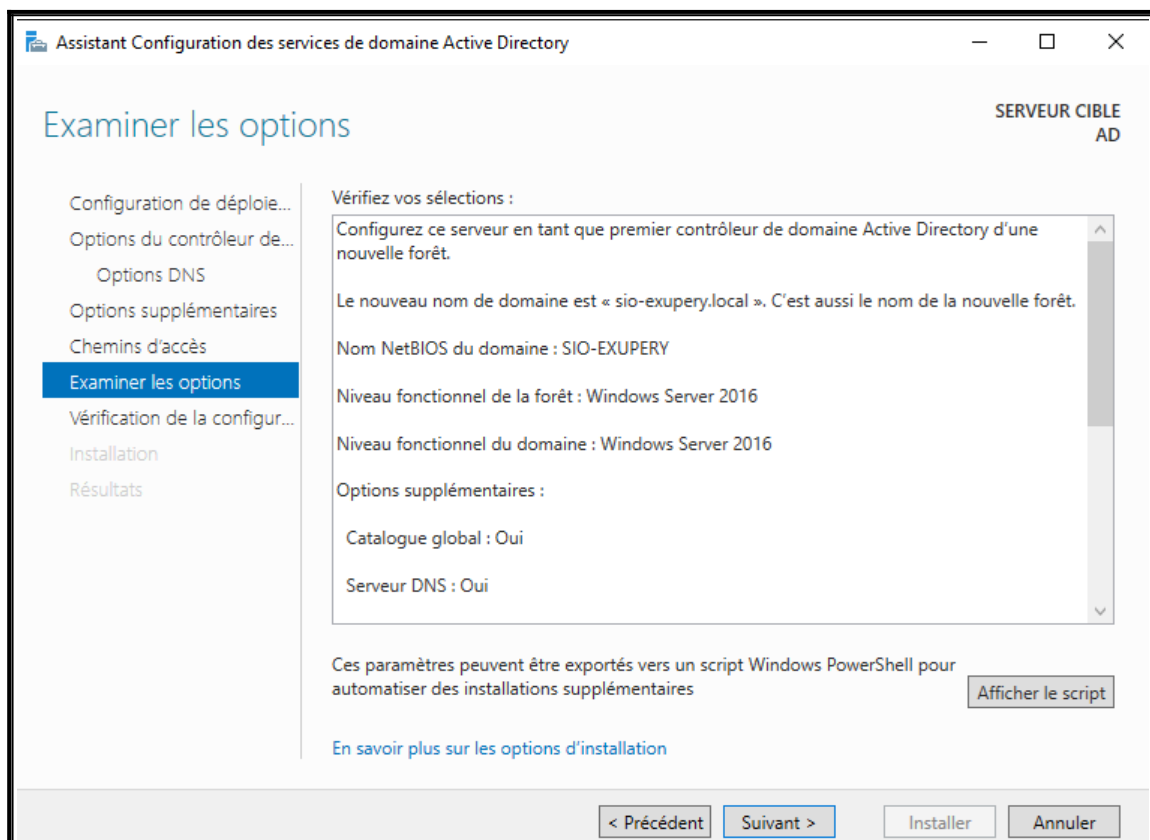
4ème étape : Un message d'information indique que nous ne pouvons pas créer une délégation pour ce serveur DNS puisque le serveur DNS n'est pas encore installé.



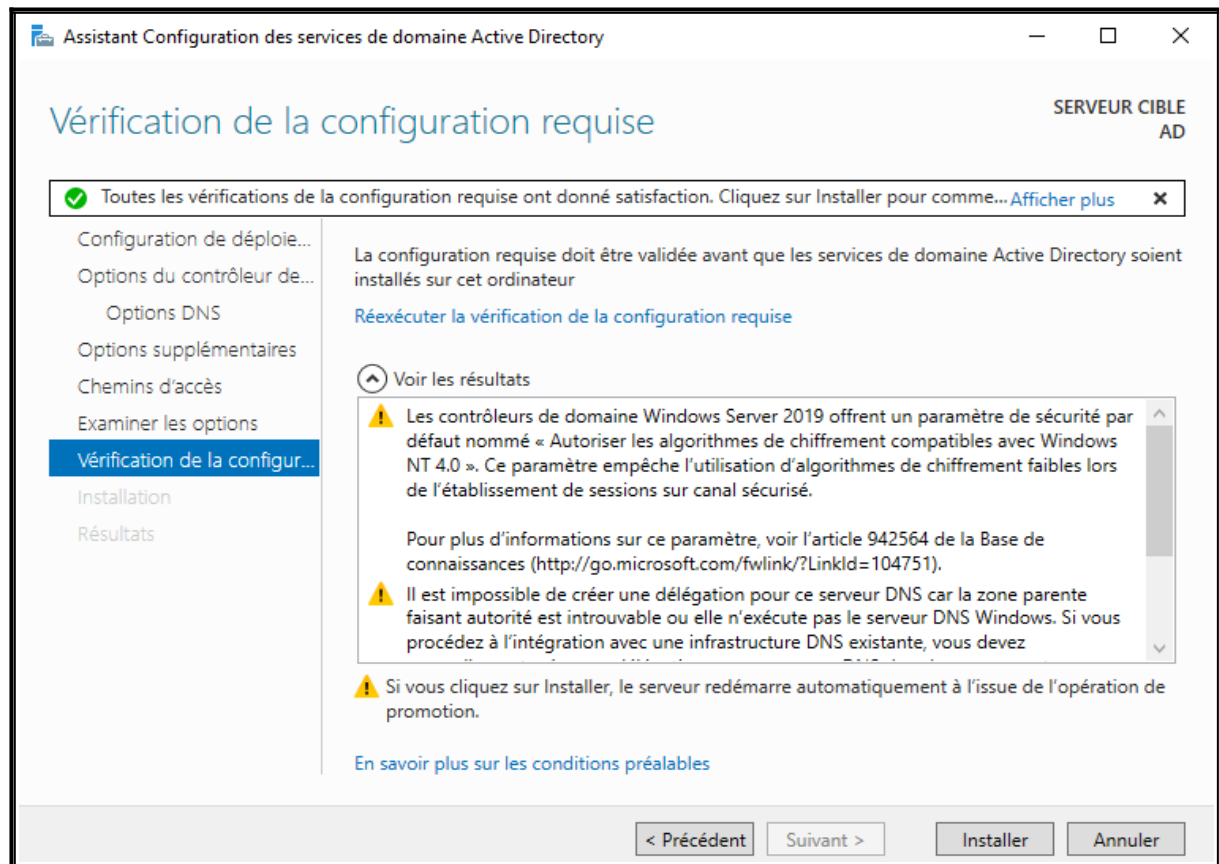
5ème étape : Le **nom de domaine NetBIOS** nous est afficher.



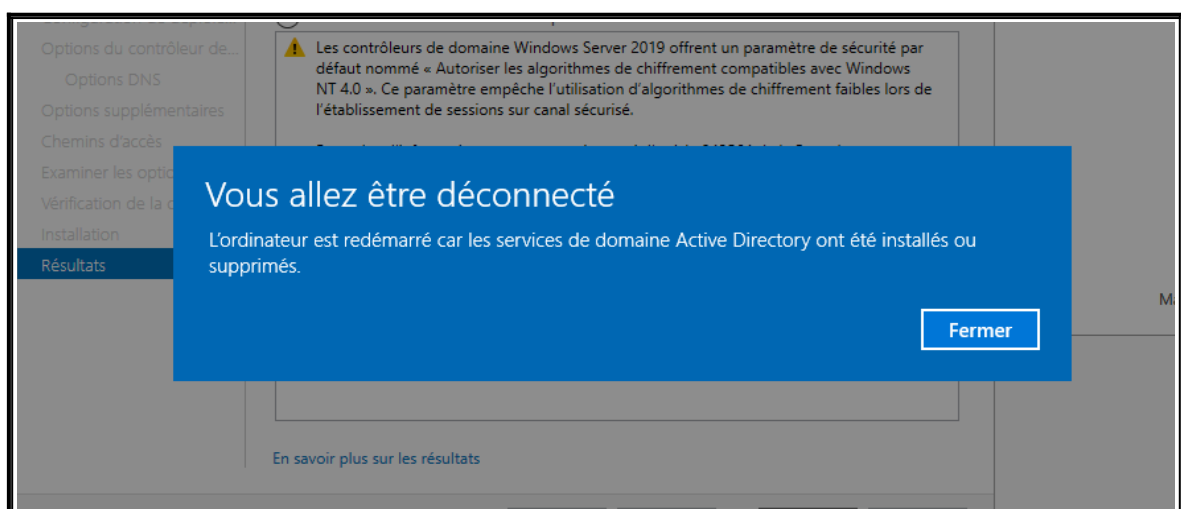
6ème étape : Nous pouvons apercevoir les **emplacements par défaut** de la base de données, des fichiers journaux et de **SYSVOL**.



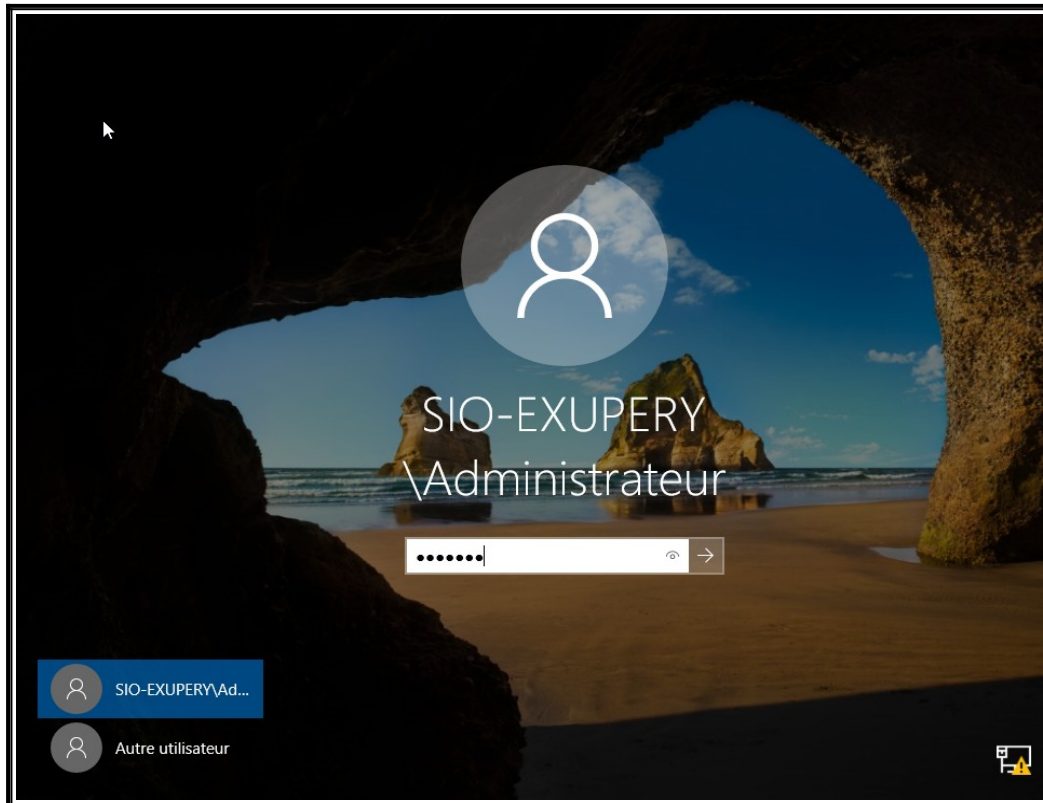
7ème étape : Nous examinons et vérifions les **options**.



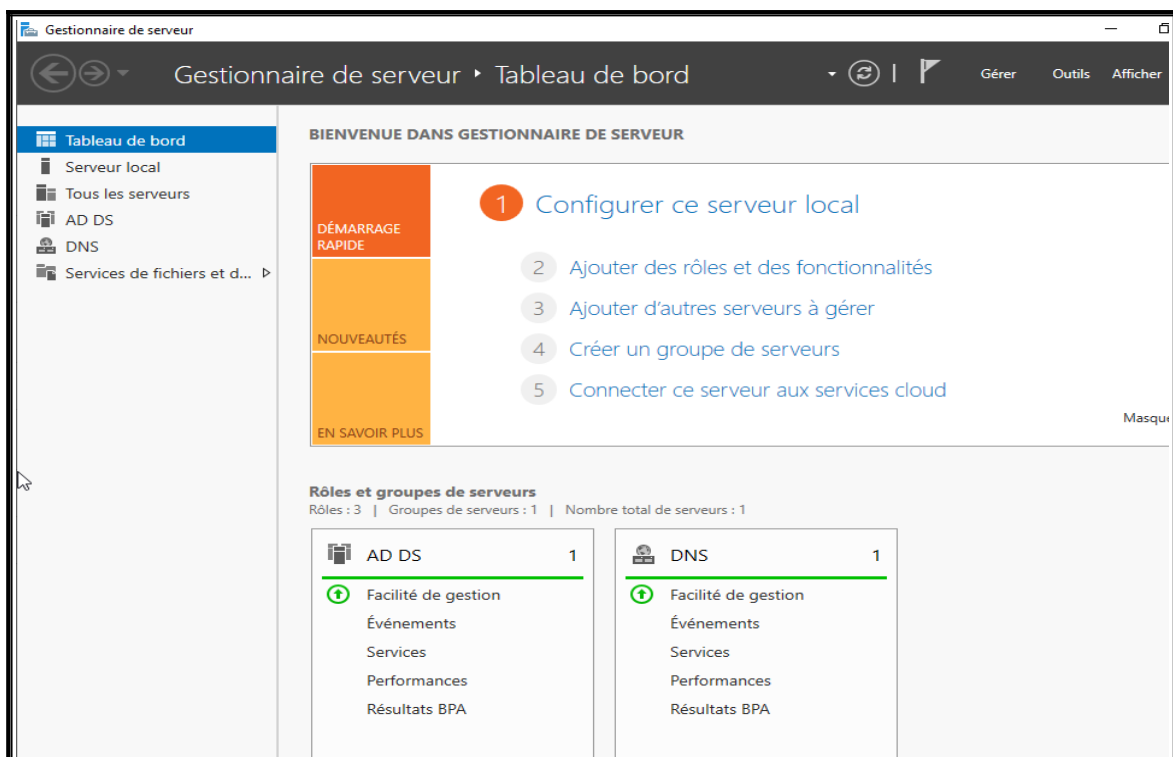
8ème étape : Pour finir nous lançons l'installation de l'**Active Directory** et la **promotion du serveur**.



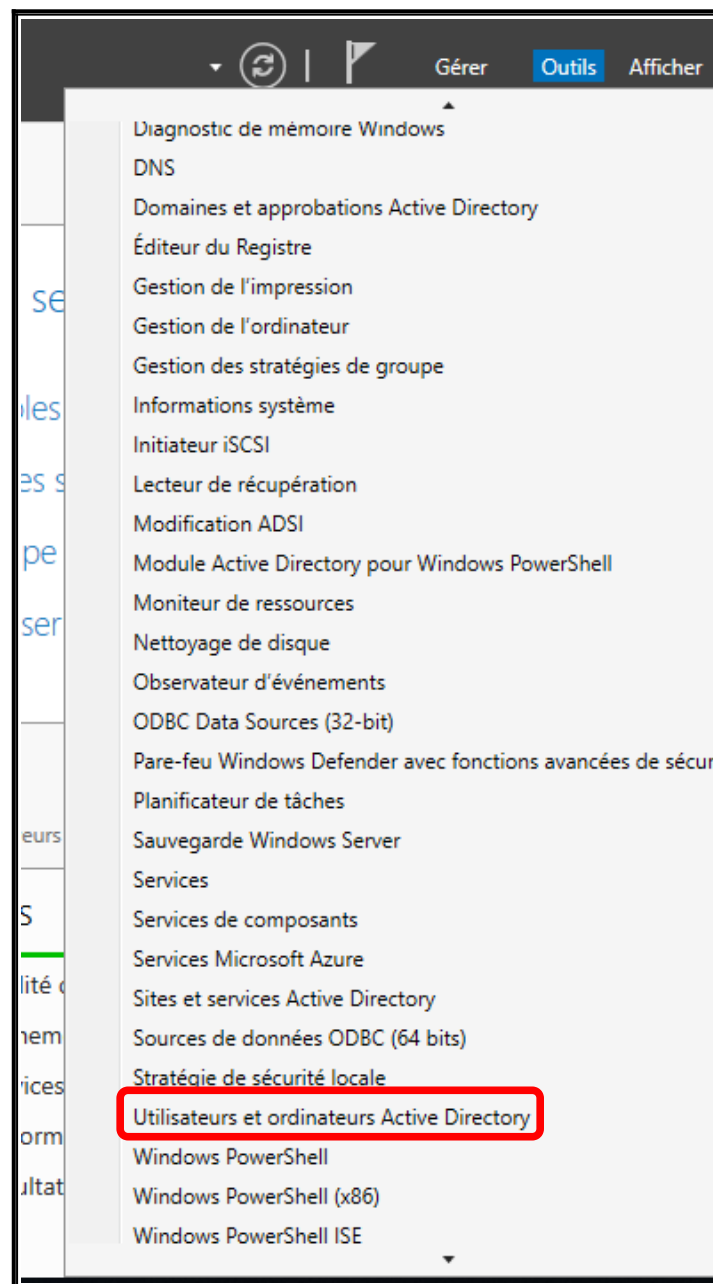
9ème étape : Le serveur doit donc par la suite redémarrer.



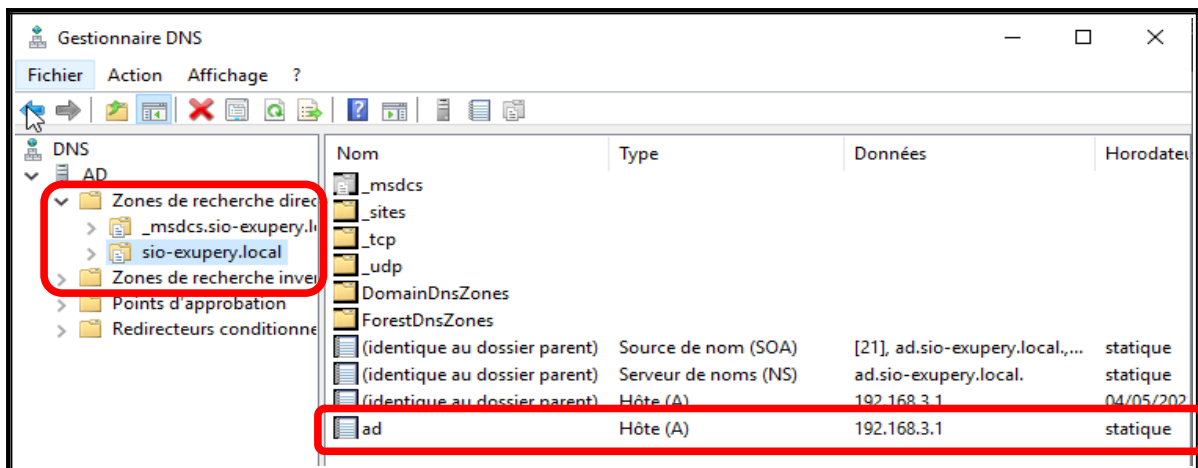
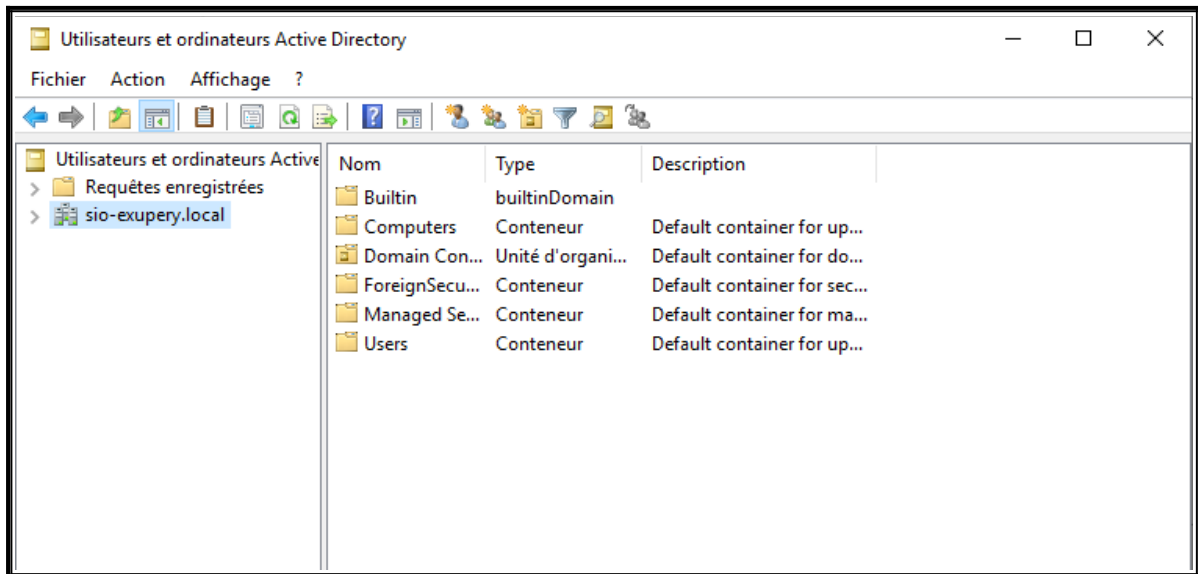
10ème étape : Nous ouvrons une session en tant qu'administrateur du domaine.



11ème étape : Nous constatons la présence des deux rôles de serveur **AD DS** et **DNS** dans le **Gestionnaire de serveur**.



12ème étape : Nous trouvons désormais dans la **barre d'outils** **Utilisateurs et ordinateurs Active Directory**.



13ème étape : Nous vérifions la configuration du **serveur DNS** depuis le **Gestionnaire DNS**, nous constatons par ailleurs la présence des enregistrements de la **zone de recherche directe sio-exupery.local**.